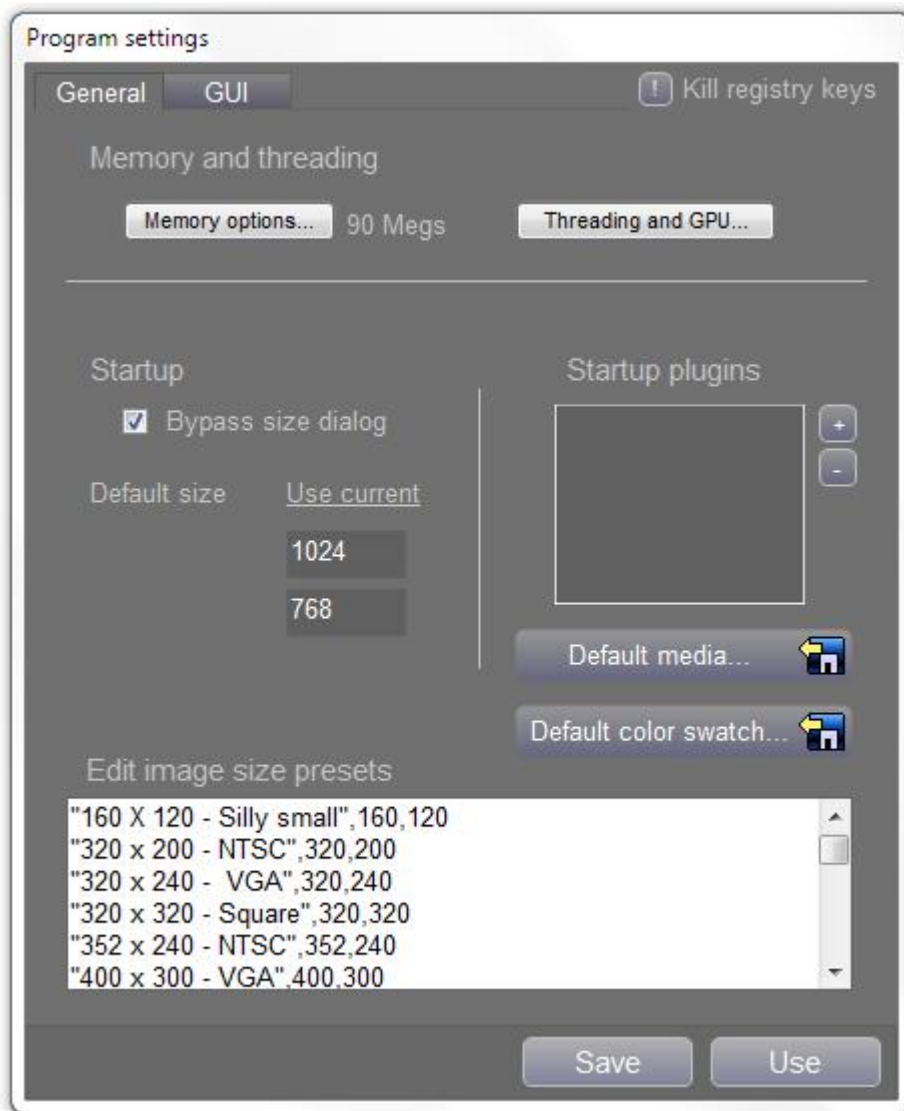


Paramètres

Onglet Général de l'onglet GUI



Le panneau Paramètres vous permet d'apporter des modifications à l'exécution de votre programme et de modifier l'interface utilisateur graphique (Graphics User Interface) en fonction de vos besoins.

La plupart des paramètres de ce panneau doivent être sauvegardés avant de prendre effet.

Vous pouvez également réinitialiser tous les paramètres de registre pour le programme d'ici. Le programme devra redémarrer directement après cela.

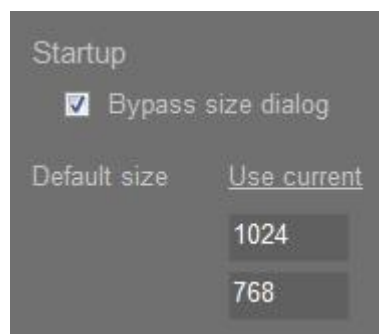
Hurler Enregistre la position de chaque panneau d'outils lorsque vous quittez le programme. Il est possible que ces paramètres soient endommagés dans le registre pour diverses raisons, comme une résolution d'écran modifiée peut laisser des panneaux en dehors de la zone visible, de sorte que leur suppression peut résoudre les erreurs de démarrage du programme.

L'onglet Général



Les options de mémoire déterminent la quantité de RAM à mettre de côté pour les multiples annulations. Si vous utilisez une machine de moins de 64 Mo, envisagez de définir une valeur inférieure. Howler n'exige pas autrement une énorme quantité de RAM, donc si vous en avez plein, alors mettez ceci à une valeur plus élevée et vous pourrez avoir plus d'annulations. Pour les images à résolution vidéo, 16 à 20 megs seront souvent nombreuses, mais pour les images à plus haute résolution, vous pourriez envisager d'utiliser une valeur plus élevée. Attention cependant, le programme va allouer n'importe quelle valeur que vous lui donnez, donc l'utilisation d'une valeur trop élevée affectera les performances de votre système. Vous devrez enregistrer les paramètres si vous souhaitez le conserver. Le réglage prendra effet la prochaine fois qu'une nouvelle image est créée.

Annuler la mémoire devrait être équilibré pour le type de travail que vous faites? Les animateurs devraient réserver plus de mémoire pour les cadres d'animation, tandis que les photographes devraient utiliser plus d'annulation de mémoire.



Ce paramètre vous permet de démarrer le programme sans demander de taille d'image. Vous pouvez spécifier une taille d'image pour le programme à utiliser lors de son démarrage.

Préréglages de résolution par défaut



Vous pouvez modifier vos préréglages de résolutions dans le panneau Paramètres. Ce sont les résolutions qui s'affichent lorsque vous démarrez le programme ou lorsque vous sélectionnez une nouvelle taille d'image ou lorsque vous redimensionnez une image.

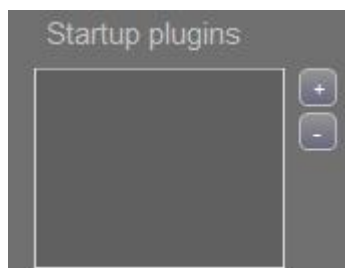
Le format des chaînes de texte et des paramètres est le suivant:

"320 x 200 - NTSC" Une chaîne qui est affichée. Cette chaîne peut être n'importe quel élément entre guillemets, mais ce format est recommandé.



Suivez la chaîne avec une virgule, la largeur, puis la hauteur (en pixels) comme ceci: 320,200, donc l'entrée complète ressemblerait à ceci:

"320 x 200 - NTSC", 320 200

Assurez-vous de sauvegarder vos paramètres lorsque vous ajoutez une entrée, sinon elle ne sera pas mémorisée la prochaine fois que vous démarrerez le programme!

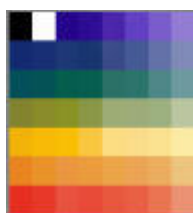


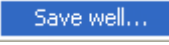
Le plugin de démarrage sont des plugins que vous choisissez de lancer au démarrage. Par exemple, vous pouvez exécuter le plugin Color Mixer si vous aimez beaucoup utiliser cette fonctionnalité. Un plugin pourrait en théorie être n'importe quel fichier exécutable, à condition qu'il soit nommé correctement, mais en général, les programmes écrits spécifiquement pour Howler seraient plus appropriés.

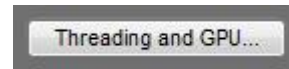
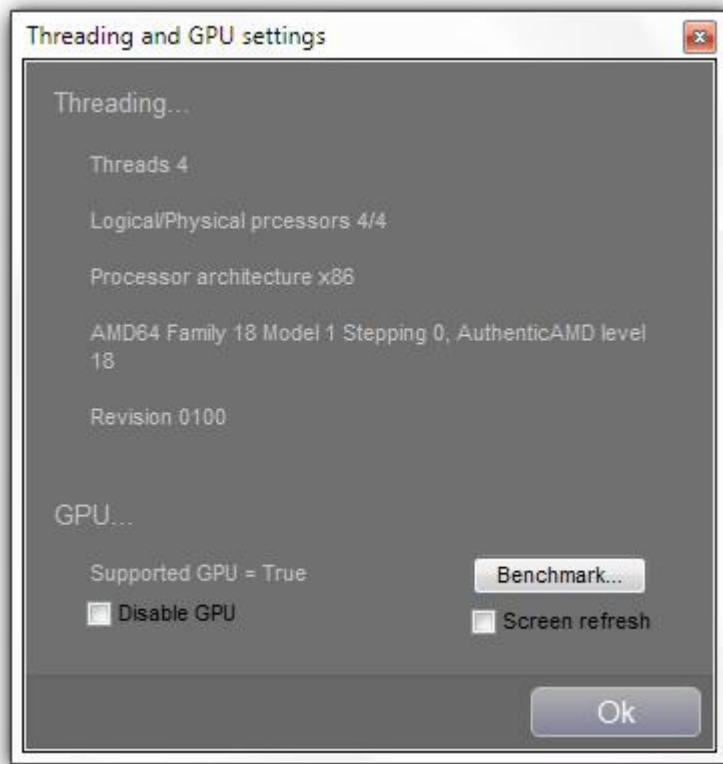
Pour ajouter un plugin au démarrage, cliquez sur le  bouton et sélectionnez un plugin dans la liste présentée. Pour supprimer un plugin, sélectionnez-le dans la liste du panneau Paramètres, puis cliquez sur le  bouton. N'oubliez pas que les paramètres de ce panneau doivent être enregistrés pour prendre effet.



Un fichier de démarrage est le modèle de couleurs (Puits) qui est chargé dans le bas du panneau d'outils au démarrage. Vous pouvez modifier le puits à tout moment avec Drag and Drop, ou en chargeant ou en créant un nouveau, mais cela vous permet de charger un fichier Well personnalisé au démarrage.



Pour enregistrer un fichier de puits, faites un clic droit sur le bouton Mixer au bas du panneau d'outils, ou utilisez l'  option Save well dans le menu utilitaire.

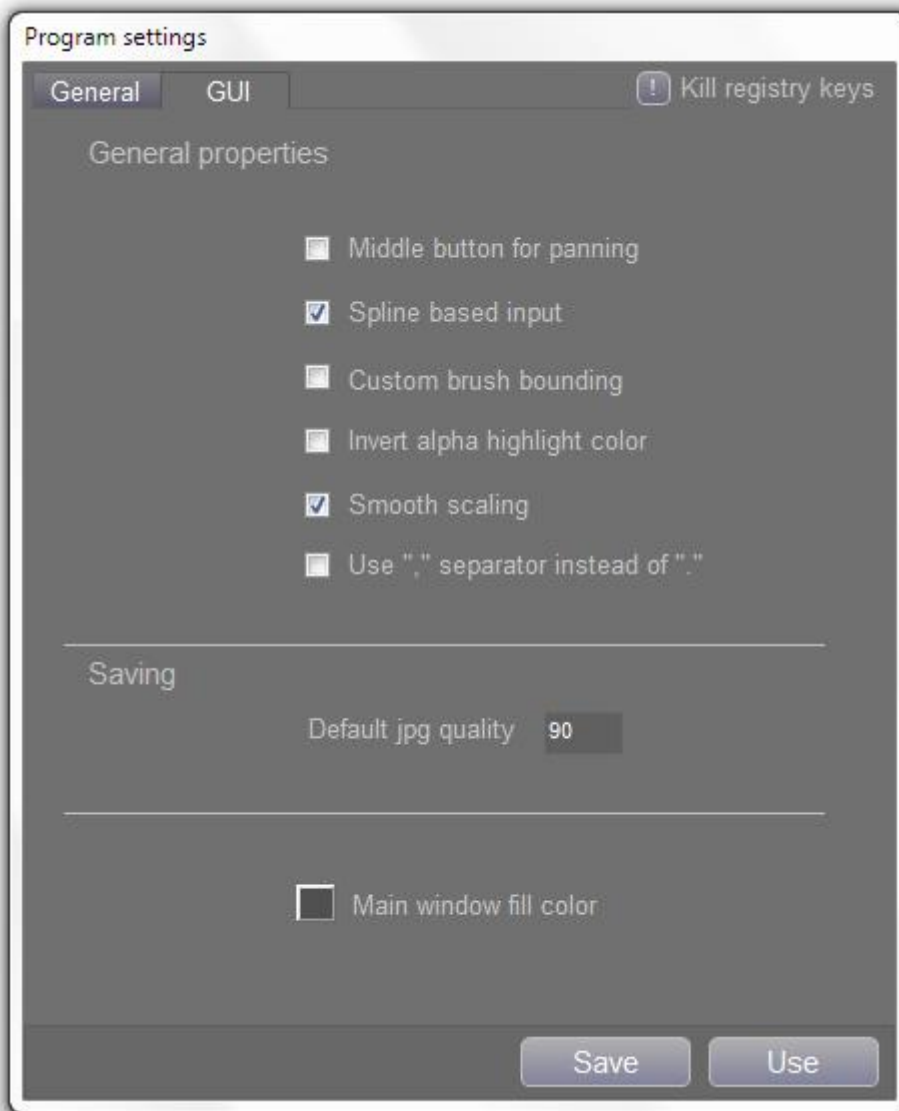


Les paramètres Threading et GPU (Graphics Processing Unit) vous permettent d'activer ou de désactiver la prise en charge du GPU, de référencer votre GPU et de voir les paramètres de threading actuels utilisés par le programme. Cliquez sur "Benchmark" pour tester la vitesse de votre GPU. Cocher la case "Rafraîchissement de l'écran" vous permettra de voir la progression de l'indice de référence, mais cela risque de dégrader considérablement les résultats.

Vous verrez la vitesse de votre GPU par rapport à votre CPU. La prise en charge du GPU nécessitait Windows 7 ou version ultérieure et Direct x 11 ou version ultérieure pour fonctionner, ainsi que des pilotes prenant en charge Microsoft C ++ AMP.

Il n'y a aucune garantie que votre GPU est plus rapide que votre CPU, il est donc possible de désactiver le GPU si vous le souhaitez.

L'onglet GPU



Smooth scaling

La mise à l'échelle douce applique un filtrage bi-linéaire et un tramage en demi-teinte si cela est approprié à l'actualisation de l'écran lorsque vous travaillez sur une image agrandie. Le résultat est une image plus lisse et plus agréable au détriment des actualisations légèrement plus lentes. En interne, l'actualisation de l'écran se déroule sur des limites d'entiers, de sorte qu'il peut y avoir des artefacts lors de la mise en échelle, mais ils disparaissent ensuite.

Spline based input

L'entrée basée sur spline lisse l'entrée d'une souris ou d'une tablette lorsque vous dessinez, afin de réduire la segmentation causée par les faibles fréquences d'échantillonnage du périphérique d'entrée. Si cette option n'est pas cochée, vous pouvez rencontrer des lignes droites et segmentées au lieu des lignes lisses. Cela arrive généralement avec plus de comprimés, qui ont souvent un taux d'échantillonnage plus lent que les souris.

"Utilisez le séparateur au lieu de". Cette option est pour les pays qui utilisent une virgule comme séparateur décimal. Le programme devrait fonctionner correctement, mais cette option vous permet de forcer ce comportement si nécessaire.

"Limite de pinceau personnalisée". Cette option affiche une zone de délimitation autour des pinceaux

personnalisés au lieu d'un aperçu de l'image dans le pinceau personnalisé.

"Bouton central pour le panoramique." Cette option vous permet de faire un panoramique et un zoom avec le bouton central de la souris au lieu d'ouvrir le menu contextuel du média.

"Qualité jpg par défaut". Cette option vous permet de définir le niveau de qualité par défaut lors de l'enregistrement de fichiers JPEG. La valeur d'origine est 80, mais elle peut être définie entre 10 et 100, 100 étant la qualité la plus élevée.

"Couleur de remplissage de la fenêtre principale". Cette option définit la couleur de la fenêtre principale, qui correspond à l'image que vous avez chargée.